

# Eosinophile Ösophagitis



**> VERFASSER:**

**Prof. Dr. Alain Schoepfer**  
Department of Gastroenterology  
and Hepatology  
University Hospital Lausanne  
CHUV  
1011 Lausanne, Schweiz

**Prof. Dr. Stephan Miehke**  
Magen-Darm-Zentrum  
Facharztzentrum Eppendorf  
Eppendorfer Landstr. 42  
20249 Hamburg

sowie

Universitäres Speiseröhrenzentrum  
Universitätsklinikum Hamburg Eppendorf  
Martinistraße 52  
20251 Hamburg

**Prof. Dr. Stephen Attwood**  
Durham University  
Stockton Road  
Durham DH1 3LE  
Vereinigtes Königreich

Herausgeber



Dr. Falk Pharma GmbH  
Leinenweberstr. 5  
79108 Freiburg | Germany  
[www.dralfkpharma.de](http://www.dralfkpharma.de)

Fax: 07 61/15 14-321  
E-Mail: [zentrale@dralfkpharma.de](mailto:zentrale@dralfkpharma.de)  
[www.dralfkpharma.de](http://www.dralfkpharma.de)

© 2023 Dr. Falk Pharma GmbH  
Alle Rechte vorbehalten.

9. Auflage 2023

# Eosinophile Ösophagitis (EoE)

Prof. Dr. Alain Schoepfer  
Prof. Dr. Stephan Mielke  
Prof. Dr. Stephen Attwood



Illustrationen Titel, Seiten 5, 9: © von Mende

Illustrationen Seiten 2, 5, 17: © Katja Heller

Bild Seite 4: © chombosan/shutterstock (Adaption Katja Heller)

Bilder Seite 7: Gastro Scope 208; Überlassung Prof. Dr. A. Straumann;

Bild unten links: Überlassung Prof. Dr. A. Straumann

Bild Seite 10: © somersault1824/shutterstock (Adaption von Mende)

Bilder Seite 11: Gastro Scope 208; Überlassung Prof. Dr. A. Straumann  
(Adaption Katja Heller)

Bild Seite 20: © marina\_ua/shutterstock

Bild Seite 23: Nachdruck aus: Gastroenterology, 147/6, Dellon ES, Liacouras  
CA. Advances in clinical management of eosinophilic esophagitis, 1238–54,  
© 2014, mit freundlicher Genehmigung von Elsevier.

## INHALT

ALLGEMEINE INFORMATIONEN ZUR EoE	4
THERAPIEPRINZIPIEN DER EoE	12
UNTERSCHIEDLICHE THERAPIEMÖGLICHKEITEN	14
> MEDIKAMENTE	14
Lokal in der Speiseröhre wirksame Kortisonpräparate	14
Protonenpumpenhemmer	15
> DIÄTEN	17
Empirische Eliminationsdiät	18
ERWEITERUNGSBEHANDLUNG DER SPEISERÖHRE (DILATATION)	21
ZUSAMMENFASSUNG: CHARAKTERISTIKA DER VERSCHIEDENEN THERAPIEN	24
SYMPTOM-TAGEBUCH	26

## ALLGEMEINE INFORMATIONEN ZUR EoE

### ➤ Was ist die eosinophile Ösophagitis?

Bei der eosinophilen Ösophagitis (englisch: eosinophilic esophagitis – abgekürzt: EoE) handelt es sich um eine chronisch-entzündliche Erkrankung der Speiseröhre, deren Entstehung und Ursachen noch nicht gänzlich verstanden sind. Diese Entzündung (dafür steht die Endung „-itis“ in Ösophagitis) in der Speiseröhre (Ösophagus) ist durch das Vorliegen eines bestimmten Typs von weißen Blutkörperchen in der Schleimhaut, den so genannten Eosinophilen, gekennzeichnet. Aus diesem Grund wird die Erkrankung als eosinophile Ösophagitis bezeichnet. Die am häufigsten berichteten klinischen Anzeichen sind Probleme beim Schlucken (es ist möglich, dass Speisereste in der Speiseröhre stecken bleiben) und Schmerzen beim Schlucken.

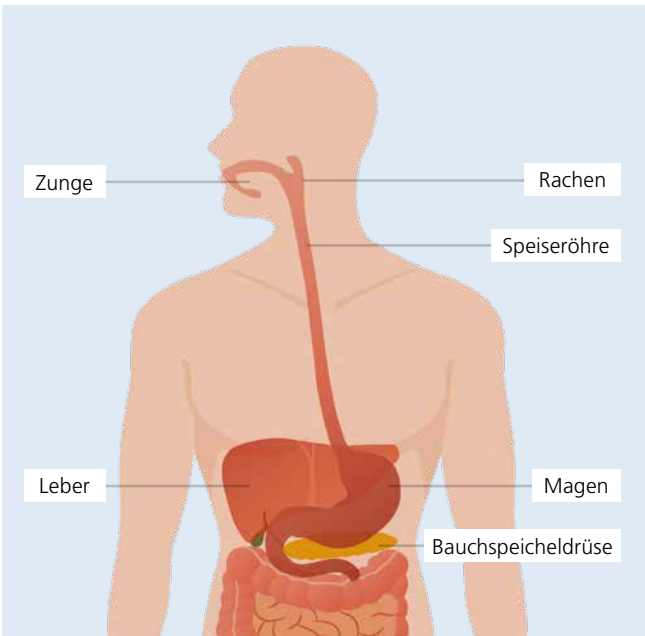


Abb. 1: Die Speiseröhre verbindet die Mundhöhle mit dem Magen

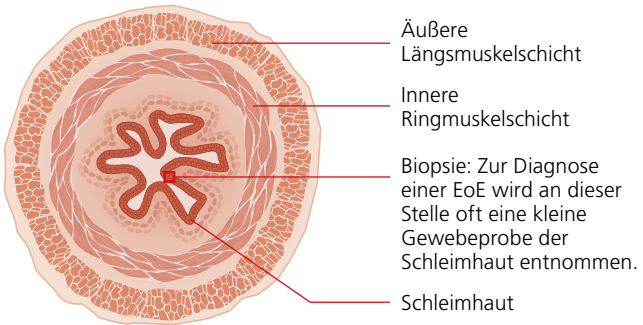


Abb. 2: Querschnitt der Speiseröhre

### › Was sind die Ursachen einer EoE?

Die Speiseröhre ist rund 25 cm lang und hat einen Durchmesser von etwa 2,5 cm. Sie verbindet die Mundhöhle mit dem Magen und ist für den Nahrungstransport vom Rachen in den Magen verantwortlich. Aufgrund dieser Funktion kommt die Speiseröhre mit allen aufgenommenen Nahrungsmitteln in Kontakt.

Bei EoE-Patient\*innen stehen bestimmte Nahrungsmittelbestandteile (sogenannte Allergene) im Verdacht, in der Speiseröhre eine Entzündung auszulösen.

#### Häufige allergene Auslöser einer EoE sind

- › Milch tierischen Ursprungs (≥ 50 %)
- › Weizen (≥ 50 %)
- › Soja und Hülsenfrüchte
- › Eier
- › Nüsse
- › Fisch und Meeresfrüchte



Die Entzündungsreaktion hat starke Ähnlichkeiten zu Asthma, einer chronisch-entzündlichen Erkrankung der Atemwege, die durch Allergene in der Luft ausgelöst wird. Daher wird bei der EoE oft auch vom „Asthma der Speiseröhre“ gesprochen. Analog zu Asthma stehen auch Allergene aus der Luft im Verdacht, eine EoE auslösen zu können.



**EoE ist vermutlich eine chronisch-entzündliche Reaktion auf bestimmte Allergene in der Nahrung und in der Luft.**

Darüber hinaus leiden EoE-Patient\*innen häufig auch an anderen allergischen Erkrankungen wie allergischem Schnupfen, Asthma oder Ausschlägen und Nahrungsmittelallergien im Allgemeinen. Es ist aber noch völlig unklar, wie die EoE mit diesen Krankheiten zusammenhängt. Zudem sind auch die genauen Ursachen und Entstehungsprozesse der EoE noch nicht in vollem Umfang verstanden und stehen daher im Fokus aktueller Forschung.

### ➤ **Was sind die Symptome einer EoE?**

Die Hauptsymptome einer EoE bei Erwachsenen sind Schluckbeschwerden (die sogenannte „Dysphagie“) und/oder Schmerzen beim Schlucken, auch als „Odynophagie“ bezeichnet, sowie Brustschmerzen und Sodbrennen-ähnliche Symptome. Im schlimmsten Fall kann die EoE sogar zu einer Blockade der Speiseröhre durch einen großen Bissen Nahrung führen, der sogenannten Bolusimpaktion (siehe Abbildung 3). Teilweise können diese nicht mehr ausgehustet oder hochgewürgt werden und müssen von einer Ärztin bzw. einem Arzt aus der Speiseröhre entfernt werden. Bei Kindern sind die Symptome wesentlich weniger einheitlich und eine EoE zeigt sich oft auch indirekt durch Erbrechen,





Normal



Entzündung: weiße Auflagerungen



Verengungen mit typischer Ringbildung



Akut entzündete EoE mit rötlichen Längsfurchen



Oberflächlicher Einriss nach endoskopischer Aufdehnung der Speiseröhre (Dilatation)



Blockade der Speiseröhre durch ein Fleischstück (Pfeil)

*Abb. 3: Befunde bei der Spiegelung der Speiseröhre. Bei rund 10% der EoE-Patient\*innen sieht die Speiseröhre trotz vorhandener mikroskopischer Entzündung normal aus. Zeichen der akuten Entzündung (weiße Auflagerungen, Schleimhautschwellung, längliche Streifung) und Zeichen der Vernarbungen (Ringbildungen, gegebenenfalls mit Einengung des Durchmessers der Speiseröhre) werden unterschieden.*

verminderten Appetit oder Wachstumsstörungen. Daher ist die Diagnose oft schwierig und erfolgt teilweise stark verzögert nach dem ersten Auftreten der Symptome – zum Teil erst Jahre später. Zudem sind gerade bei jugendlichen und erwachsenen Patient\*innen oft ausgeprägte Vermeidungsstrategien zu beobachten:

- Vermeidung von bestimmten Nahrungsmitteln oder gar Restaurantbesuchen im Allgemeinen.
- Oft kauen Betroffene sehr lange und nehmen nur sehr kleine Bissen zu sich.
- Durch reichliches und häufiges Nachtrinken wird versucht, die Schluckbeschwerden zu mindern bzw. zu meiden.



**Obwohl diese Vermeidungsstrategien die Lebensqualität stark einschränken, ist vielen Betroffenen oft gar nicht bewusst, dass Sie an einer Erkrankung der Speiseröhre leiden, da sie diesen Zustand als normal betrachten.**

Bleibt die EoE unbehandelt, kommt es über Jahre hinweg praktisch immer weiter zu einer zunehmenden Verengung der Speiseröhre (verringertes Speiseröhrendurchmesser). Die typischen Schluckbeschwerden der EoE sind entweder Folge der aktiven Entzündung oder einer Einengung der Speiseröhre. Sie treten vor allem bei Speisen mit hoher Festigkeit auf (siehe Abbildung 4). Es ist aber auch möglich, dass Patient\*innen nie Schluckbeschwerden hatten und die Erkrankung plötzlich auftritt, indem auf einmal ein Stück Nahrung in der Speiseröhre steckenbleibt.



Abb. 4: Typische Speisen, die Schluckbeschwerden auslösen, sind trockener Reis, Fleisch, Rohkost (zum Beispiel Karotten, Äpfel) oder Pommes Frites. Die Betroffenen haben Schluckbeschwerden aufgrund der hohen Festigkeit dieser Nahrungsmittel, nicht weil diese akute Allergien auslösen.

### ➤ **Wie kann eine EoE diagnostiziert werden?**

Eine sichere Diagnose einer EoE kann nur durch eine gastroenterologische Fachärztin bzw. einen gastroenterologischen Facharzt gestellt werden. Neben den oben beschriebenen Symptomen wird eine EoE durch eine Spiegelung der Speiseröhre mit gleichzeitiger Entnahme von Gewebeproben diagnostiziert. In der Speiseröhre zeigen sich häufig Anzeichen einer akuten Entzündung (siehe Abbildung 3), aber nur eine erhöhte Anzahl eosinophiler Entzündungszellen in der Schleimhaut der Speiseröhre gilt als entscheidender Befund einer EoE (siehe Abbildungen 5 und 6).

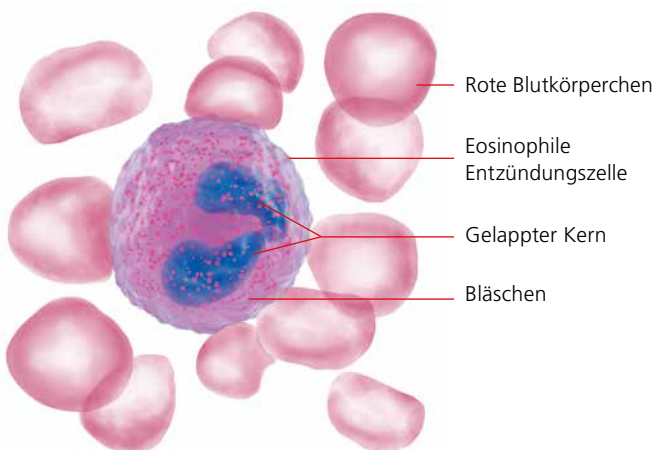


Abb. 5: Eosinophile Entzündungszelle (eine spezielle Unterart weißer Blutzellen) aus dem Blut. Die eosinophile Entzündungszelle ist umgeben von roten Blutkörperchen. Sie hat einen gelappten Kern (Ort an dem das genetische Material gelagert wird) und viele Bläschen (Vesikel), in denen Stoffe gelagert sind, die bei Freisetzung eine Entzündung auslösen. Bei jedem Menschen zirkulieren eosinophile Entzündungszellen in geringer Zahl im Blut. Diese spielen eine große Rolle bei der Abwehr von Parasiten (zum Beispiel Würmern) und bei Allergien. Normalerweise ist die Speiseröhre völlig frei von eosinophilen Entzündungszellen.

### ➤ Wie häufig tritt die EoE auf?

Die EoE ist eine seltene Erkrankung und wurde erstmals Anfang der 1990er Jahre als Krankheit erkannt. Weltweit sind etwa 34 von 100.000 Personen betroffen, wobei große geographische Unterschiede vorkommen.

### ➤ Welche Risikofaktoren gibt es für eine EoE?

Betroffene, die an einer EoE erkranken, sind zum größten Teil männlich (ca. 75%). Eine EoE kann in jedem Alter auftreten, wird aber gehäuft im Alter zwischen 30 und 50 diagnostiziert. Neben der EoE leiden Betroffene häufig auch an anderen allergischen Erkrankungen wie einem allergischen Schnupfen, allergischem Asthma, Nahrungsmittelallergien oder Neurodermitis. Erbliche Risikofaktoren sind bekannt, haben aber keinen Einfluss auf die Diagnose oder Behandlung einer EoE.

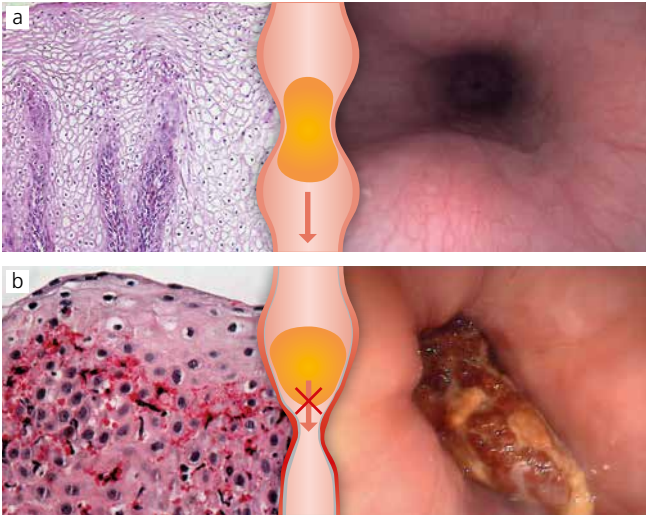


Abb. 6: a) Normale Speiseröhre, ohne eosinophile Entzündungszellen.  
b) Viele eosinophile Entzündungszellen im Falle einer EoE Erkrankung.

### ➤ **Wie verläuft eine EoE-Erkrankung, wenn sie nicht behandelt wird?**

Bleibt die EoE unbehandelt, kommt es durch die über Jahre vorliegende Entzündung aufgrund der eosinophilen Entzündungszellen zu Vernarbungen mit einer Verengung der Speiseröhre (siehe Abbildung 6). Die EoE ist eine chronische Erkrankung, für die es aktuell keine Heilung gibt.



**Durch bestimmte Therapien lassen sich die Verengungen und Vernarbungen der Speiseröhre abmildern sowie das Fortschreiten der Erkrankung stoppen oder sogar teilweise rückgängig machen. Komplikationen wie einen Verschluss der Speiseröhre lassen sich vermeiden und die Lebensqualität der Patient\*innen wird erheblich verbessert.**

## THERAPIEPRINZIPIEN DER EoE

Es stehen heute drei verschiedene Behandlungsmöglichkeiten zur Verfügung: Die erste Option sind Medikamente, für gewöhnlich in Form von lokal wirksamen Kortisonpräparaten, die entzündungshemmend wirken oder alternativ Protonenpumpenhemmer, die die Bildung von Magensäure unterdrücken. Diese Optionen gelten laut medizinischer Leitlinie als konventionelle Therapieoptionen. Für bestimmte Fälle, bei denen eine konventionelle Therapie versagt oder nicht in Betracht kommt, steht seit Anfang 2023 eine immunmodulierende Therapie zur Verfügung. Die zweite Option sind Diäten, bei denen bestimmte Allergene vermieden werden, und die dritte Option ist eine Aufweitung der Speiseröhre (Dilatation) während einer Speiseröhrenspiegelung.

### › Akute Entzündung

Bei einer aktiven Entzündung kommen vor allem Medikamente oder Diäten zum Einsatz. Diese Therapien haben auch den Vorteil, das hohe Risiko einer langfristig unbehandelten EoE für Verengungen und möglicherweise nicht mehr rückgängig zu machenden Vernarbungen, das mit einer langfristig unbehandelten EoE einhergeht, zu minimieren.

### › Fortgeschrittene Erkrankung

Falls die EoE zu spät diagnostiziert wurde oder Betroffene nicht auf ein Medikament oder eine Diät ansprechen und es zu schweren Verengungen der Speiseröhre kommt, wird die Dilatation angewendet. Dafür wird die verengte Stelle unter Sedierung (Dämmerschlaf ohne Allgemeinnarkose) während einer Speiseröhrenspiegelung vorsichtig aufgeweitet. Patient\*innen sind üblicherweise in 2–3 Tagen nach dieser Therapie wieder schmerz- und beschwerdefrei.

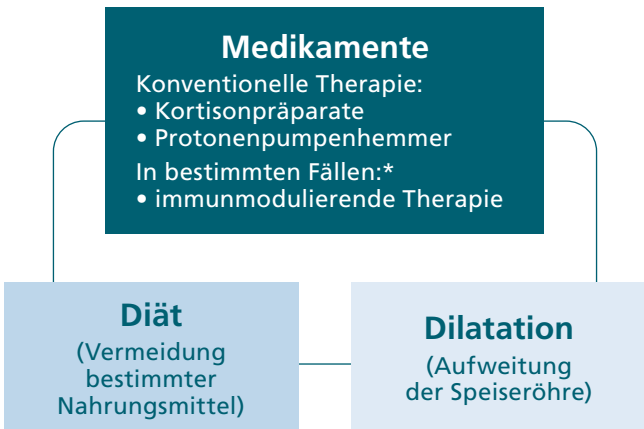


**Die unterschiedlichen Behandlungsmöglichkeiten werden in Abhängigkeit vom Krankheitsbild eingesetzt: Medikamente und Diäten bei akuten Entzündungen, eine Dilatation im fortgeschrittenen Stadium, wenn die Speiseröhre bereits verengt ist.**

### ➤ Dauerhafte Behandlung erforderlich

Die EoE kann heute weder durch Medikamente noch mittels Diät geheilt werden. Werden die entzündungshemmenden Therapien gestoppt, kommt es leider meistens nach wenigen Monaten zu einem Wiederauflammen der Entzündung mit darauffolgenden Beschwerden. Daher müssen Patient\*innen in engem Kontakt mit der behandelnden Ärztin bzw. dem behandelnden Arzt stehen, auf Symptome achten und auch regelmäßige Kontrolluntersuchungen durchführen lassen.

Eine Entzündung der Speiseröhre muss aber nicht immer mit Beschwerden einhergehen. Es ist möglich, eine Speiseröhrenentzündung zu haben, ohne etwas davon zu bemerken. Daher sollte 6–12 Wochen nach Behandlungsbeginn eine Kontrollspiegelung der Speiseröhre stattfinden, um den Erfolg der Therapie zu überprüfen.



\*Wenn die konventionelle Therapie versagt oder nicht in Frage kommt

## UNTERSCHIEDLICHE THERAPIEMÖGLICHKEITEN\*

### > MEDIKAMENTE

#### Lokal in der Speiseröhre wirksame Kortisonpräparate

##### Wirksamkeit:

Lokal wirksame Kortisonpräparate wirken direkt auf die Schleimhaut der Speiseröhre und blockieren dort mehrere Schritte der Entzündung. Sie sind in der Regel besser verträglich als systemisch wirksame Kortisonpräparate, da sie rasch in der Leber inaktiviert werden und nur etwa 10% des Wirkstoffs über den Blutkreislauf in andere Teile des Körpers gelangen.



**In klinischen Studien erreichen bis zu 85 % der Patient\*innen einen Rückgang der Entzündung und eine Verbesserung der Symptome.**

##### Einnahme:

Früher wurden zur Behandlung der EoE oft Asthmasprays mit Budesonid oder ähnlichen Wirkstoffen verwendet, die geschluckt statt eingeatmet wurden. Da diese Medikamente aber zur Behandlung der Atemwege entwickelt wurden, ist die Benetzung der Speiseröhre nicht ideal. Daher wurden Schmelztabletten zur Behandlung der EoE entwickelt, die die Speiseröhre gezielt benetzen.

##### Nebenwirkungen:

Lokal wirksame Kortisonpräparate gelten als relativ sicher. Die häufigste Nebenwirkung (< 10%) ist eine milde lokale Candidose (Pilzbefall) in der Mundhöhle oder Speiseröhre. Diese kann in aller Regel unkom-

\*Gemäß aktueller Therapieleitlinie (Stand März 2023)



pliziert mit einem lokalen Anti-Pilz-Medikament behandelt werden, ohne dass die Behandlung mit lokalen Kortisonpräparaten unterbrochen werden muss.

### **Behandlungsdauer:**

Die initiale Therapie wird typischerweise für 6 Wochen angewendet und kann bei Patient\*innen, die in dieser Zeit nicht ausreichend auf die Behandlung ansprechen, auf 12 Wochen verlängert werden. Im Anschluss daran sollte in Absprache mit Ihrer Ärztin oder Ihrem Arzt eine Langzeittherapie für die Erhaltung der Remission erfolgen.

---

## **Protonenpumpenhemmer**

### **Wirksamkeit:**

Eine Minderheit der EoE-Patient\*innen spricht auf eine Behandlung mit sogenannten Protonenpumpenhemmern an. Diese Medikamente unterdrücken die Bildung der Magensäure und sind unter anderem zur Behandlung von Sodbrennen und Magengeschwüren, aber nicht für die EoE zugelassen. Die Wirkung bei EoE-Patient\*innen basiert vermutlich nicht auf einer Hemmung der Säureproduktion im Magen, sondern könnte einen immunvermittelten Effekt in der Speiseröhrenwand darstellen.

### **Einnahme:**

Um bestimmte EoE-Patient\*innen zu behandeln, werden therapeutische Standarddosen von Protonenpumpenhemmern eingesetzt.

### **Nebenwirkungen:**

Protonenpumpenhemmer gelten als relativ sicher. Zu den häufigsten Nebenwirkungen zählen unter anderem Kopfschmerzen, Unterleibsschmerzen, Verstopfung, Durchfall (Diarrhö), Blähungen, Übelkeit/Brechreiz und gutartige Drüsenpolypen des Fundus.

### **Behandlungsdauer:**

Die Protonenpumpenhemmer werden typischerweise hochdosiert für 6–8 Wochen gegeben. Allerdings sollte die genaue Therapiedauer mit der behandelnden Ärztin bzw. dem behandelnden Arzt abgestimmt und die Gebrauchsinformation beachtet werden. Ergibt sich keine Besserung, müssen andere Behandlungsstrategien wie ein lokal wirksames Kortisonpräparat oder eine Diät erwogen werden.

## > DIÄTEN

Bei den meisten Betroffenen werden allergische Reaktionen in der Speiseröhre gegen mehr als ein bestimmtes Nahrungsmittel beobachtet. Die EoE ist somit eine spezielle Form einer Nahrungsmittelallergie. Gelingt es, die Nahrungsmittel, die eine allergische Reaktion in der Speiseröhre hervorrufen, aus dem Speiseplan zu eliminieren, können sich ohne Einsatz von Medikamenten die Beschwerden und die Entzündung zurückbilden. Die häufigsten Nahrungsmittel, die eine eosinophile Entzündung in der Speiseröhre hervorrufen, sind tierische Milchprodukte, Weizen, Eier, Soja/Hülsenfrüchte, Nüsse und Fisch/Meeresfrüchte (siehe Abbildung 7). Daher sind Diäten meist mit massiven Einschränkungen des täglichen Speiseplans verbunden und können nur selten über einen längeren Zeitraum erfolgreich durchgeführt werden.



Abb. 7: Häufige Nahrungsmittelallergene

## Empirische Eliminationsdiät

### Wirksamkeit:

Eine Eliminationsdiät, basierend auf Allergietestung, führt nur bei einer sehr kleinen Zahl von Betroffenen zur Verbesserung der Symptome. Bei der EoE sind Allergietests generell nicht spezifisch, oft nicht zielführend und daher momentan nicht in den aktuellen Leitlinien empfohlen.

Aus diesem Grund wird normalerweise eine empirische Eliminationsdiät durchgeführt, die darauf basiert, die sechs häufigsten allergieauslösenden Nahrungsmittel auszulassen und diese anschließend schrittweise wieder einzuführen bis die Allergene identifiziert wurden. Die Wirksamkeit dieser Diät wurde bei Kindern sowie Erwachsenen nachgewiesen und normalisiert bei über 70 % der Patient\*innen die Entzündung in der Speiseröhre.

### Durchführung:

Bei dieser Diät werden Milchprodukte, Weizen, Eier, Soja, Nüsse und Fisch/Meeresfrüchte komplett für 6–8 Wochen aus dem Speiseplan gestrichen. Anschließend wird eine Spiegelung der Speiseröhre durchgeführt, inklusive einer Entnahme von Gewebeprobe(n) (siehe Abbildung 8). Idealerweise sind dann die Entzündungszellen in der Speiseröhre verschwunden. Im Anschluss werden die einzelnen Nahrungsmittel eines nach dem anderen im 8-Wochen-Abstand wieder eingeführt. Jeweils etwa 8 Wochen nach Einführen einer neuen Speisekategorie wird eine erneute Spiegelung der Speiseröhre durchgeführt, um festzustellen, ob dieses Nahrungsmittel eine eosinophile Entzündung in der Speiseröhre provoziert. Diese Abklärung wird so lange fortgeführt, bis alle allergisierenden Nahrungsmittel identifiziert sind. Falls allergieauslösende Nahrungs-

mittel identifiziert wurden, werden diese aus dem Speiseplan eliminiert.

Eine Diätassistentin gibt den Betroffenen während mehrerer Sitzungen Anleitungen und Ratschläge, wie sie die Nahrungsmittel vermeiden können. Die Diät wird ambulant durchgeführt.

Um die Anzahl der Speiseröhrenspiegelungen zu reduzieren, wird teilweise auch eine sogenannte „Step-up“ (Steigerungs)-Eliminationsdiät eingesetzt, bei der erst 2 Nahrungsmittel (meist tierische Milchprodukte und Weizen) und bei Nichtansprechen 4 oder schließlich 6 Nahrungsmittel aus dem Speiseplan

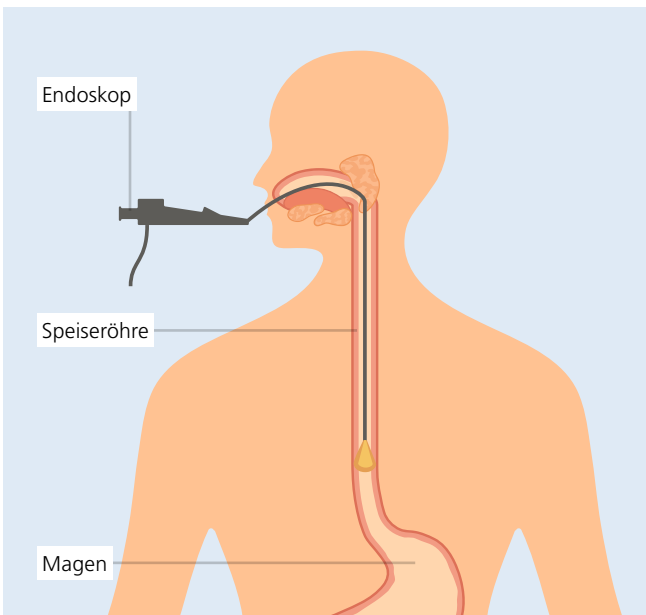


Abb. 8: Spiegelung der Speiseröhre

entfernt werden. Durch dieses aufsteigende Schema können die Spiegelungen im Durchschnitt um 20 % reduziert werden.

Gelingt es, die auslösenden Nahrungsmittel zu identifizieren, muss die Diät langfristig (über Monate bis Jahre) fortgeführt werden.



**Die Eliminationsdiät kann in vielen Fällen die Beschwerden reduzieren, muss aber auch über einen längeren Zeitraum beibehalten werden.**

## ERWEITERUNGSBEHANDLUNG DER SPEISERÖHRE (DILATATION)

### Wirksamkeit:

Bei rund 75 % der Patient\*innen, die mittels Dilatation behandelt werden, bessern sich die Beschwerden innerhalb von 12 Monaten deutlich.

### Durchführung:

Im Falle von Verengungen der Speiseröhre kann der Durchmesser durch eine Dehnungsbehandlung vergrößert werden. Hierzu wird eine Speiseröhrenspiegelung durchgeführt. Über das dazu benötigte Instrument (Endoskop/Gastroskop) kann der Durchmesser der Speiseröhre entweder durch aufblasbare Ballone erweitert werden oder aber es wird ein Draht in den Magen eingelegt, über den kerzenförmige Plastikstäbe (in zunehmendem Durchmesser) vorgeschoben werden.

Eine Aufdehnung (Dilatation) dauert etwa 10 Minuten und wird unter Sedierung durchgeführt (Abbildung 9). Beim Eingriff werden Narbenstränge der Speiseröhre, die deren Durchmesser verkleinern, mechanisch aufgedehnt. Die der Engstellung zugrunde liegende Entzündung wird durch diesen Eingriff aber nicht behandelt, und es kommt mit der Zeit zu erneuten Verengungen, die mittels Dilatation aufgeweitet werden oder langfristig durch medikamentöse Therapie oder Diäten behandelt werden müssen.

### Nebenwirkungen:

Nach der Behandlung können bei ca. der Hälfte der Betroffenen für 2–3 Tage Schluckschmerzen auftreten, die aber gut mit üblichen Schmerzmitteln behandelt werden können. Das Risiko für Komplikationen, insbesondere für ein Loch (Perforation) in der Speiseröhre, ist gering (< 1 %). Im Falle eines Lochs in der Speiseröhre kann dieses entweder endoskopisch mit kleinen Metallklammern verschlossen werden oder es wird vorübergehend ein abdichtendes Gitter (Stent) eingesetzt, das nach

einigen Wochen wieder entfernt wird. Operationen als Folge von Komplikationen der Dilatationen sind extrem selten notwendig.

### **Behandlungsdauer:**

Dilatationen können beliebig oft angewendet werden. Typischerweise müssen Betroffene einmal pro Jahr mit einer Dilatation behandelt werden, falls sie nicht zusätzlich mit einer medikamentösen Therapie oder Diäten behandelt werden.

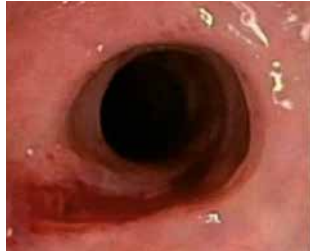


**Eine Dilatation behandelt die EoE nicht ursächlich, sondern dehnt die verengte Speiseröhre lediglich mechanisch auf.**

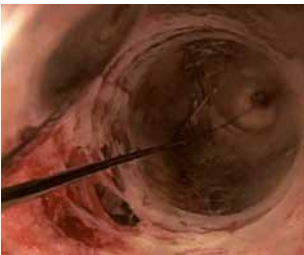




*Engstelle in der Speiseröhre*



*Oberflächlicher Einriss der Schleimhaut nach Versuch der Passage mit dem Gastroskop*



*Einführen eines aufblasbaren Ballons durch den Arbeitskanal des Gastroskops. Ballon wird auf definierten Durchmesser aufgeblasen.*



*Die Engstelle wurde erweitert, ein oberflächlicher Einriss der Speiseröhre ist zu sehen. Das Gastroskop kann nun ohne Probleme vorgeschoben werden.*

*Abb. 9: Aufdehnung (Dilatation) einer Engstelle in der Speiseröhre*

# ZUSAMMENFASSUNG: CHARAKTERISTIKA DER VERSCHIEDENEN THERAPIEN GEMÄSS AKTUELLER THERAPIELEITLINIE

	MEDIKAMENTE	
	Lokal in der Speiseröhre wirksame Kortisonpräparate	Protonenpumpenhemmer
Reduziert Symptome	+++	++
Verringert endoskopisch sichtbare Entzündungen	+++	++
Reduziert im Mikroskop sichtbare Entzündungen	+++	++
Reduziert Verengungen der Speiseröhre	+	—
Nebenwirkungen	!	!
Einschränkungen der Lebensqualität	—	—
Anmerkungen	Bis zu 85 % der Betroffenen erreichen eine Verringerung der Entzündung und eine Verbesserung der Symptome.	Wirkt nur bei einem Teil der EoE-Patient*innen.



### Legende:

- ● ● starker Effekt bzw. viele Nebenwirkungen
- ● mäßiger Effekt bzw. mäßig viele Nebenwirkungen
- schwacher Effekt bzw. wenige Nebenwirkungen
- kein Effekt bzw. keine Nebenwirkungen

DIÄTEN		DILATATION
Empirische Eliminationsdiät basierend auf Allergietestung	Empirische Eliminationsdiät	Aufweitung der Speiseröhre
+	++	+++
+	++	—
+	++	—
—	—	+++
—	—	!
!	!	—
Chance von ca. 30 %, dass die Allergietestung die auslösenden Nahrungsmittel identifiziert.	Chance von ca. 70 %, dass die mikroskopisch erkennbare Entzündung reduziert wird. Zur Identifikation des auslösenden Nahrungsmittels werden mehrere Speiseröhrenspiegelungen benötigt.	Keine Behandlung der zugrunde liegenden Entzündung. Ohne zusätzliche diätetische oder medikamentöse Therapie muss die Behandlung ca. einmal im Jahr wiederholt werden.

**Dieses Symptom-Tagebuch kann zur Vorbereitung Ihres routinemäßigen ärztlichen Kontrollbesuchs ausgefüllt werden,**

<b>Wenn Sie an die letzten 7 Tage denken:</b>	Datum:
Mussten Sie wegen Ihrer Schluckbeschwerden eine*n Ärztin/Arzt oder ein Krankenhaus aufsuchen?	<input type="radio"/> Ja <input type="radio"/> Nein
An wie vielen Tagen hatten Sie Schwierigkeiten feste Nahrung zu schlucken?	<input type="radio"/> Ich hatte keine Schwierigkeiten <input type="radio"/> An einem Tag <input type="radio"/> An mehr als einem Tag <input type="radio"/> Jeden Tag der Woche
Wie schmerzhaft war es, feste Nahrung zu schlucken?	<input type="radio"/> 0 <input type="radio"/> 1 <input type="radio"/> 2 <input type="radio"/> 3 <input type="radio"/> 4 <input type="radio"/> 5 <input type="radio"/> 6 <small>keine Schmerzen</small> <span style="float: right;"><small>große Schmerzen</small></span>
Sind Nahrungsmittel beim Schlucken in der Speiseröhre stecken geblieben?	<input type="radio"/> Ja <input type="radio"/> Nein
Welche Nahrungsmittel haben Sie vermieden aus Angst, dass diese stecken bleiben würden?	
Haben Sie bestimmte Nahrungsmittel sehr klein geschnitten oder püriert, um sie besser schlucken zu können?	<input type="radio"/> Ja <input type="radio"/> Nein
Haben Sie beim Essen länger gebraucht als andere?	<input type="radio"/> Ja <input type="radio"/> Nein
Wie oft haben Sie gemeinsam mit Freunden oder Familie gegessen?	
Auf welches der folgenden Lebensmittel haben Sie im Zuge einer Eliminationsdiät komplett verzichtet?	<input type="radio"/> Milchprodukte <input type="radio"/> Nüsse <input type="radio"/> Weizen <input type="radio"/> Eier <input type="radio"/> Soja & Hülsenfrüchte <input type="radio"/> Fisch & Meeresfrüchte <input type="radio"/> _____
Wie behandeln Sie momentan Ihre EoE?	<input type="radio"/> Topische Kortikosteroide <input type="radio"/> PPI <input type="radio"/> Eliminationsdiät <input type="radio"/> Keine Therapie <input type="radio"/> Sonstige
Hat die EoE Ihren Alltag beeinträchtigt?	<input type="radio"/> 0 <input type="radio"/> 1 <input type="radio"/> 2 <input type="radio"/> 3 <input type="radio"/> 4 <input type="radio"/> 5 <input type="radio"/> 6 <small>keine Beeinträchtigung</small> <span style="float: right;"><small>EoE verhindert einen normalen Alltag</small></span>

**oder wenn Sie eine Zunahme Ihrer Symptome wahrnehmen und diese verfolgen und protokollieren möchten.**

Datum:	Datum:
<input type="radio"/> Ja <input type="radio"/> Nein	<input type="radio"/> Ja <input type="radio"/> Nein
<input type="radio"/> Ich hatte keine Schwierigkeiten <input type="radio"/> An einem Tag <input type="radio"/> An mehr als einem Tag <input type="radio"/> Jeden Tag der Woche	<input type="radio"/> Ich hatte keine Schwierigkeiten <input type="radio"/> An einem Tag <input type="radio"/> An mehr als einem Tag <input type="radio"/> Jeden Tag der Woche
<input type="radio"/> <input type="radio"/> <input type="radio"/> <input type="radio"/> <input type="radio"/> <input type="radio"/> <input type="radio"/> 0 1 2 3 4 5 6 keine große Schmerzen Schmerzen	<input type="radio"/> <input type="radio"/> <input type="radio"/> <input type="radio"/> <input type="radio"/> <input type="radio"/> <input type="radio"/> 0 1 2 3 4 5 6 keine große Schmerzen Schmerzen
<input type="radio"/> Ja <input type="radio"/> Nein	<input type="radio"/> Ja <input type="radio"/> Nein
<input type="radio"/> Ja <input type="radio"/> Nein	<input type="radio"/> Ja <input type="radio"/> Nein
<input type="radio"/> Ja <input type="radio"/> Nein	<input type="radio"/> Ja <input type="radio"/> Nein
<input type="radio"/> Milchprodukte <input type="radio"/> Weizen <input type="radio"/> Soja & Hülsenfrüchte <input type="radio"/> Fisch & Meeresfrüchte <input type="radio"/> _____	<input type="radio"/> Nüsse <input type="radio"/> Eier <input type="radio"/> Milchprodukte <input type="radio"/> Weizen <input type="radio"/> Soja & Hülsenfrüchte <input type="radio"/> Fisch & Meeresfrüchte <input type="radio"/> _____
<input type="radio"/> Topische Kortikosteroide <input type="radio"/> PPI <input type="radio"/> Eliminationsdiät <input type="radio"/> Keine Therapie <input type="radio"/> Sonstige	<input type="radio"/> Topische Kortikosteroide <input type="radio"/> PPI <input type="radio"/> Eliminationsdiät <input type="radio"/> Keine Therapie <input type="radio"/> Sonstige
<input type="radio"/> <input type="radio"/> <input type="radio"/> <input type="radio"/> <input type="radio"/> <input type="radio"/> <input type="radio"/> 0 1 2 3 4 5 6 keine EoE verhindert Beeinträchtigung einen normalen Alltag	<input type="radio"/> <input type="radio"/> <input type="radio"/> <input type="radio"/> <input type="radio"/> <input type="radio"/> <input type="radio"/> 0 1 2 3 4 5 6 keine EoE verhindert Beeinträchtigung einen normalen Alltag

**Warten Sie bei starken oder wiederkehrenden Schmerzen und Schluckproblemen nicht bis zum nächsten Termin. Kontaktieren Sie direkt Ihre Gastroenterologin oder Ihren Gastroenterologen.**

Weitere interessante Informationen zur EoE für unterwegs und zum schnellen Nachschlagen erhalten Sie auf **schluckbeschwerden.de**.

Hier finden Sie unter „Service“ außerdem noch Erfahrungsberichte anderer Betroffener und Ernährungstipps, die Sie in Ihrem Alltag mit EoE unterstützen können.



Besuchen Sie direkt **schluckbeschwerden.de** oder scannen Sie diesen QR-Code:







Dr. Falk Pharma GmbH  
Leinenweberstr. 5  
79108 Freiburg | Germany  
[www.dr-falk-pharma.de](http://www.dr-falk-pharma.de)